

LARRAULGO UDALA

(GIPUZKOA)

Herritar guztiei jakinarazi nahi dizuet Gipuzkoako Foru Aldundiko Landa ingurumeneko eta Lurralde Orekako Departamentutik idatzi bat jaso dugula non informatzen gaituzten, Gipuzkoan azaldu den izurrite berri bati buruz, ezpelei (boj) eragiten diena.

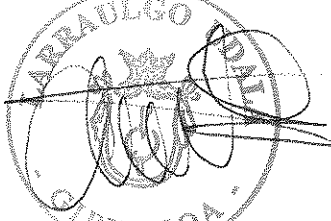
Asian jatorria duen bits (polilla) honen beldarrak (larvas), hostoak jaten ditu eta beharrezko neurriak hartu ezean, ezpel zuhaixken heriotza eragin dezake. Izurriteari buruzko informazioa atxikiturik bidaltzen da, non bere aurka egiteko modua ere azaltzen den.

Aipaturiko gaitza, Larraulgo herrira iritsi dela jakinarazi digute, hala ere, atxikiturik bidaltzen dugu honen aurka egiteko modua azaltzen duen informazioa.

Besterik gabe, agurtzen naiz.

Larraulen, 2017ko maiatzaren 29an

ALKATEA

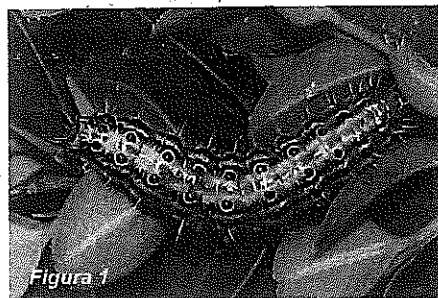


Aneli Urbieta Etxeberria

Cydalima perspectalis – Ezpelaren izurrite berria

Ezpelaren hostoak jaten dituen har hau 2007tik dago European. Gipuzkoan Irunen agertu zen lehendabiziko aldiz, 2015ean, eta orduetik Donostialdea eta Tolosaldea osora zabaldu da. Bergara, Elgoibar eta beste zenbait lekutan ere sumatu da.

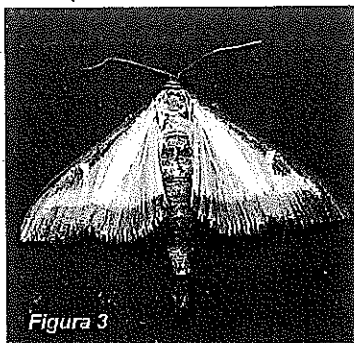
Jatorriz Asiaren ekialdekoa da. Espezie honen larbek defoliazio larriak eragiten dituzte, fotosintesia eragotziz. Hala ere, badirudi azalari erasotzen diotenean sortzen dutela kalterik larriena, landarea ihartu eta hili baitaiteke. Izurriteak berdin eragiten die landatutako ezpelei nahiz mendian hazten direnei, eta mendian hazten direnetan zabaltzeak ondorio oso negatiboak izan ditzake, noski, basoko ekosistema berezi horiengan.



ESPEZIEAREN BIOLOGIA

Har hauek buru beltza dute fase guztietan (1. irudia). Sortu berritan, kolore horixka eta itxura distiratsua dute. Hasieran kolore hori mantentzen dute, baina garatu ahala iluntzen doaz pixkanaka, hondo berdeko kolorea hartuz. Bizkarraldean, luzetarako marra zuri finak dituzte bizkar-alboetan, eta zerrenda ilun bat erdian, ertz argiagoeekin; bestalde, zuriz inguratutako tuberkulu beltzak dituzte segmentu guztietan. 4 cm luze izatera iritsi daitezke.

Krisalidak 1,5 eta 2 cm artekoak dira. Hasieran berdexkak dira, eta orban beltzak dituzte bizkar-alboetan (2. irudia); garatu ahala, marroi kremakolorea hartzen joaten dira. Krisalidazioaren amaiera aldean gune marroi ilunak agertzen dira; gune horiek dira ondoren, helduarora iristean, hegalean ertzetan ikus daitezkeen zerrenda marroiak. Zetazko hariz sareak egiten dituzte landareetan bertan, dentsitate handiago edo txikiagoarekin; sare horrek babesten ditu krisalidak.



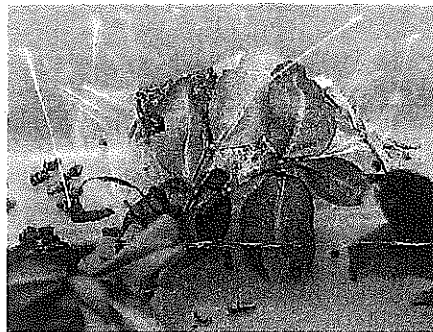
Helduek (3. irudia) 4 cm inguruko hegal-hedadura dute. Hegalak zuriak dira, bai aurrekoak eta bai atzekoak, eta urre eta more koloreko distira metalikoez itxura iribatua ematen diete; ertzetan zerrenda marroi ilun bat dute, zabalera desberdinekoa, eta orban zuri bereizgarri bat, disko aldean. Gorputza zuria da nagusiki, eta burua eta sabelaldearen amaiera marroi ilun edo beltza. Hain ohikoa ez bada ere, helduek hegal marroiak ere izan ditzakete, betiere aurreko hegalean orban zuri bereizgarri hori mantenduz.

Arrautzak hostoaren azpialdean erruten dituzte, 5etik 20ra arrautzez osatutako xafletan, eta substantzia zeharrargitsu batek estaltzen ditu. Hasieran hori kolorekoak dira arrautzak, oso argiak, baina eklosioa hurbildu ahala agerikoagoa da harraren buru beltza.



Bere jatorriko eremuan, urtean bost belaunaldi osatzera iritsi daiteke. Negua larba forman igarotzen du, zeta kuskua batek babesten duela. Helduak bi aste pasatxo bizi dira.

Bibliografiaren arabera, **lehenengo belaunaldia** da kalte gutxien sortzen duena, eta **bigarrena**, berriz, **landareen ihartze masiboa eragiten duena**. Bigarren belaunaldi honen populazio dentsitatea 60tik 80ra har/dm² izatera iritsi daiteke.



IZURRITEAREN KONTRAKO BORROKA

Zaintza lanak eta izurritearen detekzio goiztiarra oso garrantzitsuak dira, bigarren belaunaldia oso erasokorra baita, eta egun gutxitan batere hostorik gabe utz baitezake landarea.

Izurritea detektatuz gero, tratatu egin behar da. Larbak hostoaren azpialdean egoten dira, eta ezpela zuhaixka oso trinkoa denez, garrantzitsua da landarea ondo bustitzea dagokion produktuarekin.

Izurritea oso zabaldua ez badago, ikusi da *Bacillus thuringiensis* espeziea baliatuz ematen diren tratamendu biologikoak eraginkorrak direla, eta izurritea kontrolatzen laguntzen dutela. Aldiz, izurriteaz ohartzerako kalteak jada handiak badira, eta hostoetan har asko ikusten badira, iraunkortasun txikia duten kontaktuzko intsektizidak erabili daitezke tratamendurako, hala nola Deltametrin eta Cipermetrin bezalako intsektizida piretroideak. Erabilera profesionalerako nahiz ez-profesionalerako zer intsektizida erabili daitezkeen kontsultatzeko, ikus produktu fitosanitarioen erregistroa:

<http://www.mapama.gob.es/es/agricultura/temas/sanidad-vegetal/productos-fitosanitarios/fitos.asp>



Tratamendu fitosanitarioak ematerakoan bete egin behar da 1311/2012 Errege Dekretua, produktu fitosanitarioen erabilera jasangarria lortzeko jarduerarekin ezartzea.